

# Espace Social & Culturel Victor Hugo



ASSEMBLÉE GÉNÉRALE  
RAPPORT 2019



MOT DE LA PRÉSIDENCE	1
UN TERRITOIRE ...	3
HABITANTS, BÉNÉVOLES, SALARIÉS	5
MOYENS FINANCIERS	6
PARTICIPATION	8
MODALITÉS DE MISE EN OEUVRE	9
ENFANCE	9
JEUNESSE	13
ADULTES ET FAMILLES	17
MAISON DE SERVICES AUX PUBLICS	21
ANIMATION ET DÉVELOPPEMENT LOCAL	23

# RAPPORT MORAL

Chères Adhérentes, Chers Adhérents,

En tant que Présidente, il m'appartient de vous présenter le rapport moral de l'association pour l'année 2019. C'est l'occasion, pour moi, de vous dresser un bilan de ces 12 mois et d'évoquer des projets futurs.

Par votre présence ce soir, vous nous montrez tout l'intérêt que vous portez au développement des actions qui font vivre notre, votre structure et notre commune et je vous en remercie.

2019 a suivi le dynamisme de 2018 dans les projets avec certaines fragilités du fait d'absences pour des raisons personnelles ou familiales,... (parfois même très douloureuses), pour des raisons de santé, des départs et des arrivées de salariés.

Malgré une année particulièrement perturbée pour l'ensemble des acteurs de l'Espace Social et Culturel (élus, habitants, professionnels), des forces souvent oubliées ont été mises en lumière.

Premièrement, la bonne situation financière de la structure a permis de ne pas avoir d'énergie à y consacrer outre mesure.

Ensuite, tous les membres de l'équipe se sont impliqués au-delà de leurs missions pour une continuité du fonctionnement global, se soutenant autant techniquement que moralement. Il en est de même pour les membres du bureau qui ont dû engager plus de temps et d'énergie dans l'association. Même si après six mois la fatigue de tous s'est fait ressentir, il semble important de mettre en avant l'implication de tous dans le projet que porte le centre social.

Fort de ses activités et avec 800 personnes accueillies dont 560 adhérents, le Centre Social vous propose un large éventail d'activités sur chaque secteur. Ce sont des actions incontournables d'éducation populaire proposées par du personnel qualifié. Je laisserai la parole aux responsables de secteur pour vous présenter leurs actions proposées durant l'année.

Fort de notre expérience, 2019 a vu le développement du Conseil Social et Economique (CSE), qui s'est approprié ses missions dont les relevés des besoins des salariés. Les demandes ont été formalisées avec notamment la mise en place d'une supervision d'équipe dès janvier 2020.

Je tenais à remercier tout d'abord nos financeurs qui ont répondu présents et qui nous ont soutenu dans nos projets.

Merci à la Commune de Vivier-Au-court qui nous apporte son soutien tout au long de l'année.

Les Membres du Bureau et moi-même tenions à remercier aussi la Fédération des Centres Sociaux pour l'aide apportée lors de cette période particulièrement lourde pour les équipes et les élus. En effet, Franck Mohimont, délégué de la Fédération des Centres Sociaux et ancien directeur de l'Espace Social et Culturel, a assuré l'intérim de direction pendant ces 6 mois.

## MOT DE LA PRÉSIDENCE

# RAPPORT MORAL

Un grand merci, aussi, à vous chers adhérents, membres du Conseil d'Administration et du bureau, qui toute l'année permettez de soutenir les équipes et sans lesquels rien ne pourrait se faire.

Merci à tous les bénévoles qui s'investissent sur les 830 heures d'activités. Vous, qui consacrez votre temps pour des actions ponctuelles, régulières ou sur les prises de décisions. Le bénévolat est une force pour notre association, car il permet de faire vivre nos projets, nos valeurs. J'aimerais que chaque vivarois et vivaroise prenne conscience que l'Espace Social et Culturel est une maison du citoyen, une maison du pouvoir d'agir où chacun peut exprimer ses idées, ses projets et être écouté.

Certains membres du Bureau sont là depuis plus de 20 ans. C'est le cas de Monsieur et Madame LE BRECH qui font partie du Centre Social depuis sa création en 1992.

Pour cela, je tenais à leur exprimer tous mes remerciements. Ils ont participé à tous les projets et sont des piliers de la création et de l'histoire de l'Espace Social et Culturel.

Cependant, il est important que du sang neuf vienne nous rejoindre pour continuer à agir pour aller de l'avant et dynamiser les projets.

Nous souhaitons que certains d'entre vous rejoignent notre Conseil d'Administration et ainsi preniez part à la vie décisionnaire de notre association.

Vous l'aurez compris, Mesdames et Messieurs, cette année a été certes difficile et éprouvante, mais nous sommes aujourd'hui fiers des résultats du travail de toute une équipe car notre association a su s'adapter aux situations et su maintenir les projets.

Nous avons su relever le défi de cette année compliquée, nous remotiver jour après jour et mobiliser toutes les énergies autour de la réussite de notre mission.

Avec de tels résultats comment ne pas être une présidente heureuse. Je félicite donc le Directeur, l'équipe et les bénévoles pour le travail réalisé en 2019 malgré le contexte.

La présidente,  
Noura BENCHABANE

# UN TERRITOIRE ...

## ... DES PROJETS

EQUIPEMENT DE PROXIMITÉ, À L'ÉCOUTE DES BESOINS DES HABITANTS DE SON TERRITOIRE, L'ESPACE SOCIAL ET CULTUREL VICTOR HUGO S'INSCRIT DANS LA LOGIQUE D'UN PROJET SOCIAL AUQUEL SONT ASSOCIÉS LES HABITANTS POUR SON PILOTAGE ET SA MISE EN OEUVRE

**SE PLAÇANT DANS LE MOUVEMENT DE L'ÉDUCATION POPULAIRE, LES CENTRES SOCIAUX ET SOCIO-CULTURELS RÉFÈRENT LEUR ACTION ET LEUR EXPRESSION PUBLIQUE À TROIS VALEURS FONDATRICES**



### DIGNITÉ HUMAINE

Reconnaître la dignité et la liberté de tout homme et de toute femme est l'attitude première des acteurs des centres sociaux et socio-culturels.



### SOLIDARITÉ

Considérer les hommes et les femmes comme solidaires, c'est à dire comme étant capables de vivre ensemble en société, est une conviction constante des centres sociaux et socio-culturels depuis leur origine.



### DÉMOCRATIE

Opter pour la démocratie, c'est, pour les centres sociaux et socio-culturels, vouloir une société ouverte au débat et au partage du pouvoir.



*Si je viens à l'Espace Social et Culturel c'est pour réfléchir ensemble et pour faire changer les choses. C'est pour devenir acteur.*

## ... avec ses caractéristiques

6599\*

HABITANT SUR LA ZONE D'INFLUENCE  
PRINCIPALE OÙ AGIT L'ESPACE  
SOCIAL ET CULTUREL VICTOR HUGO.

1659\*

jeunes de - de 20 ans



14 services administratifs, sociaux et culturels



15 commerces



5 équipements médicaux



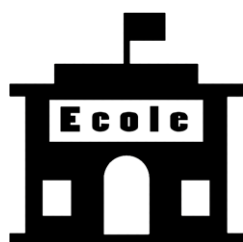
7 équipements sportifs et culturels



4 établissements scolaires

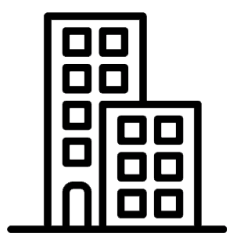
\* données INSEE 2017  
cumul Vivier-au-Court et Vrigne-aux-Bois

### DES DYNAMIQUES D'APPUI .....



260 élèves au pôle scolaire François Mitterrand  
de la petite section au CM2

500 élèves au collège Pasteur de Vrigne-aux-Bois  
de la 6ème à la 3ème



54 logements occupés représentant 148  
personnes

32 logements vacants



23 familles hébergées au foyer RESIDEIS

46 enfants  
dont 37 scolarisés de la primaire au lycée

12 nationalités différentes  
majoritairement Arménienne, Albanaise et Nigériane

## REPÈRES CLÉS

# HABITANTS, BÉNÉVOLES ET SALARIÉS ENGAGÉS DANS UN PROJET COMMUN

## UNE GOUVERNANCE ASSOCIATIVE .....

UNE ASSEMBLÉE GÉNÉRALE ANNUELLE

UN CONSEIL D'ADMINISTRATION

UN BUREAU

UNE COMMISSION D'EVALUATION  
PERMANENTE

Les adhérents de l'association se réunissent une fois par an en **Assemblée Générale**. C'est le lieu où **ils débattent, s'informent et décident** autant sur le budget que sur les projets.

Les adhérents y élisent ses représentants qui forment alors un **Conseil d'Administration**. Son rôle est de **soutenir et mettre en oeuvre les décisions** prises par l'Assemblée Générale.

Le Conseil d'Administration se voit 4 fois par an, il élit alors certains de ses membres pour former un **Bureau** qui, au plus près de l'équipe de professionnels, **s'assure de la bonne gestion et de la mise en oeuvre du projet social**.

### CONSEIL D'ADMINISTRATION - (STATUT SEPT. 2017)

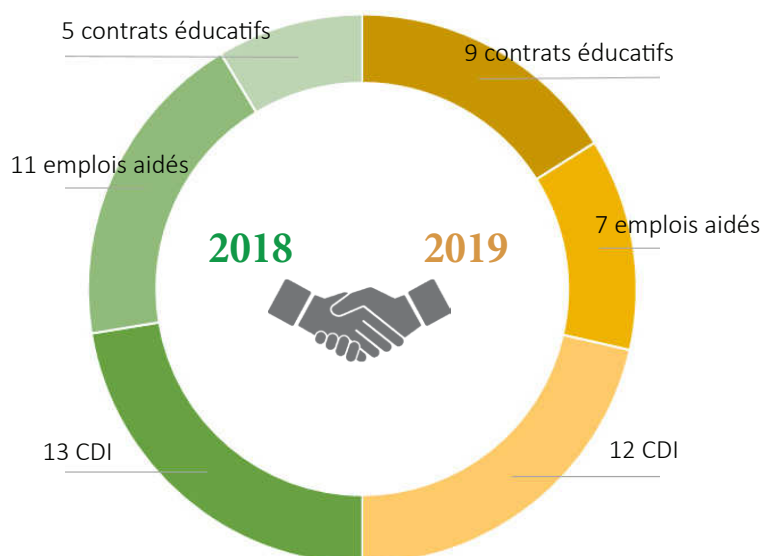
5 bénévoles  
3 élus municipaux

1 Conseiller Départemental  
1 administrateur de la CAF

3 collèges (salariés, membres  
qualifiés, commissions)

## MOYENS HUMAINS .....

### Nombre et types de contrats \*



\* nombre cumulé



11 hommes

21 femmes



12 personnes formées

272 heures de formation

74% animation

21% sécurité

4% autres



11 salariés en arrêt de  
travail

544 heures d'arrêt maladie

361 heures de temps  
partiel thérapeutique



## REPÈRES CLÉS

# MOYENS FINANCIERS

### BUDGET GLOBAL

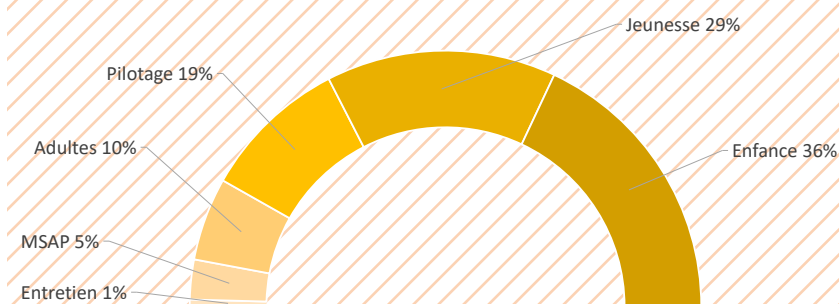
**770 000€**

**budget de l'Espace  
Social & Culturel**  
(charges supplétives comprises)

*Le budget moyen d'un  
centre social en France en  
2018 était de 666 420 € \**

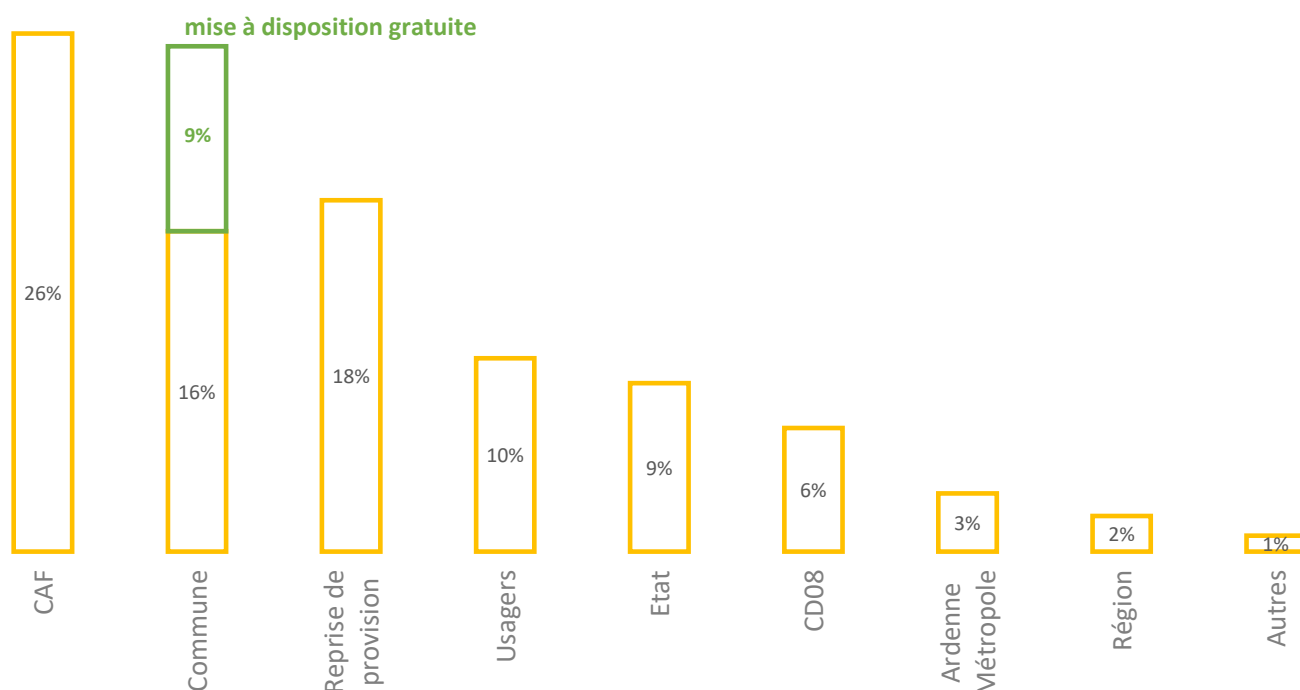
\* SENACS 2019

### RÉPARTITION DES CHARGES



**19** appels à projet soit **17%** des subventions

### LES FINANCEURS



**mise à disposition gratuite**

9%

26%

16%

18%

10%

9%

6%

3%

2%

1%

CAF

Commune

Reprise de  
provision

Usagers

Etat

CD08

Ardenne  
Métropole

Région

Autres

## RAPPORT FINANCIER

### UNE STRUCTURE ET SES LIMTES

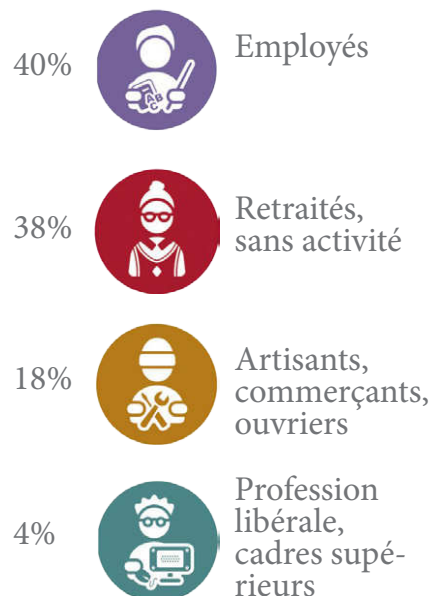
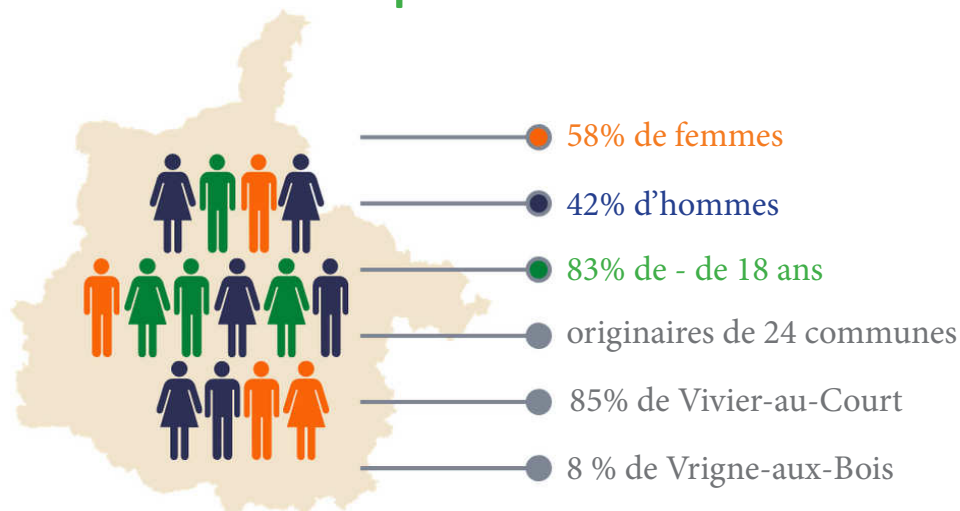


- L'année 2019 a été une année particulière notamment ponctuée par de nombreuses absences de salariés pour des raisons familiales, de santé ou de départ.
- Cette situation représente plus de 540 heures d'arrêts maladie, 360 heures de temps partiel thérapeutique et 6 mois d'absence du directeur et du responsable du secteur Adultes Familles.
- Les arrêts maladie et les temps partiels thérapeutiques sont compensés par la Sécurité Sociale que nous avons la chance d'avoir comme protection en France, individuellement et collectivement.
- Ces compensations représentent 34 200€ pour 2019.
- La vacance de poste du responsable du secteur Adultes Familles, remplacé à partir de septembre 2019, représente un montant de 21 600€.
- L'indispensable intérim de direction, assurée par la Fédération des Centres Sociaux des Ardennes, nous a été facturée 7 000€.
- Globalement les produits ont été identiques à l'année 2018 malgré une diminution de plus de 30 000€ des subventions compensée par la situation exceptionnelle de 2019.
- Les charges ont été moins importantes du fait d'une diminution de la masse salariale et d'un effort volontaire de la diminution des provisions pour risques.
- Nous affichons un exercice 2019 très excédentaire qui peut, sorti du contexte d'une année exceptionnelle, être incompris voir critiqué. Les explications, appuyées par le graphique ci-dessus, montrent que dans une année de fonctionnement sans incident, l'excédent 2019 serait ramené à 6 700€, soit notre résultat habituel.

\* L'ensemble des rapports (commissaire aux comptes et d'activité) sont téléchargeables sur le site [escvh.fr](http://escvh.fr)

## LA PARTICIPATION DES PETITS ET GRANDS

**800 personnes accueillies** dont **560 adhérents**

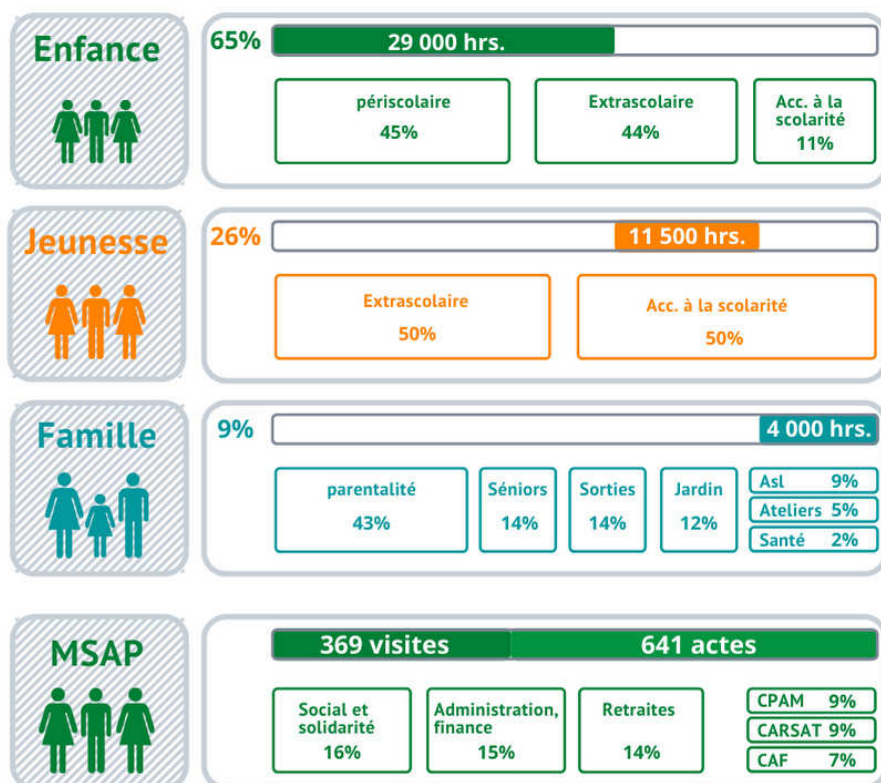


**513 €**

C'est le quotient familial médian\* des familles adhérents avec au moins 2 enfants.

\*(50% des adhérents sont en dessous ou au dessus de cette valeur)

### VOLUME D'ACTIVITÉ



**13 bénévoles**  
**830 heures**

Gouvernance  
Activités ponctuelles  
Activités régulières

## MODALITÉS DE MISE EN OEUVRE

### ENFANCE

<b>Accueil Post et Péri-scolaire</b>	Accueil du matin et accueil du soir : 10 enfants en moyenne sur chaque accueil par jour	Tous les jours pendant la période scolaire de : 7h30 à 8h30 16h15 à 18h00 4 jours / semaine	Un planning d'activités hebdomadaire est proposé et affiché dans les locaux. L'équipe d'animation établit le planning d'activités en prenant en compte les événements annuels du calendrier (fête des mères, Pâques, Noël...). Ces activités sont manuelles, des jeux extérieurs, jeux de société, culturelles....
<b>Restauration scolaire</b>	Moyenne de 40 enfants par jour sur le temps repas	Tous les jours de 12h à 13h15 pendant la période scolaire ainsi que les vacances	Nous avons mis en place un «permis» de bonne conduite avec un système de points verts et de points rouges pour le comportement, le respect du matériel et des consignes. A la fin du mois les enfants ayant le plus de points verts se voient récompensés.
<b>Accueil de loisir du mercredi</b>	Moyenne de 12 enfants le matin et 8 l'après-midi	Tous les mercredis en période scolaire de 7h30 à 12h et de 13h30 à 17h30	Un thème est proposé par trimestre aux enfants, avec une clôture en fin de trimestre où enfants et familles sont conviés : «: L'hiver s'en va...Le printemps revient» ; «Bienvenue au printemps» avec un concours de Vélo fleuri ouvert à tous»; «L'été s'en va...L'automne approche» avec la participation au Festival des marionnettes
<b>Accueil de loisirs des petites et grandes vacances</b>	Sur la période des petites vacances : Moyenne de <b>18 enfants par semaine</b> Sur la période des grandes vacances : Moyenne de <b>50 enfants par semaine</b>	Toutes les vacances sauf les vacances de Noël et août. De 8h30 à 12h00 et de 13h30 à 17h30 <b>Avec possibilité de restauration</b>	A chaque période de vacances, un thème est déterminé en équipe pour nous aider à élaborer nos plannings d'activités. Les activités sont adaptées à l'âge, le rythme et difficultés de l'enfant. • Vacances d'hiver : «Le corps dans tous ses états» et «Flocons de neige et Grand Nord» • Vacances de printemps : «Le printemps musclé et autour du cinéma» • Vacances d'été : 3 à 7 ans : «Le monde merveilleux du Disney» «Le choc des tribus» 8 à 11 ans : «L'art et le sport»; «Mets tes baskets» • Vacances de la toussaint : Musique et cirque

## ACTIVITÉS

<b>Accompagnement à la scolarité</b>	30 enfants inscrits de la classe du CP au CM2 2 séances par semaine	Lundi, mardi, jeudi et vendredi de 16h à 18h pendant la période scolaire	Le temps de l'accompagnement à la scolarité est composé de 3 temps : 1er temps : goûter, ce qui permet d'échanger avec les amis et l'équipe d'animation 2ème temps : aide au travail demandé par les enseignants, autoévaluation du travail pour un suivi avec les familles et les enseignants 3ème temps : ateliers éducatifs, culturels.
<b>Vivre et partir ensemble</b>	12 enfants de 6 à 11 ans avec une partie du public porteur de handicap. 6 ateliers autour des 5 sens. 6 ateliers autour du milieu équidé. 1 séjour du 21 au 25 octobre	- Des ateliers hebdomadaires  - 1 séjour de vacances sur les vacances d'été  - 1 stage d'équitation	Ce projet a plusieurs étapes : • Lundi de 16h15 à 18h30, 2 fois par mois, hors vacances scolaires pour la découverte du milieu équidé en partenariat avec le Château du Faucon à Donchery • Mardi de 16h15 à 18h, 2 fois par mois, hors vacances scolaires pour des ateliers autour des 5 sens. • Un séjour avec hébergement dans une ferme pédagogique « Au cœur des champs » à REGNIOWEZ du 21 au 25 octobre 2019
<b>Séjour ski</b>	15 enfants de 6 à 11 ans	6 jours du 17 au 22 février	Ce séjour dans les Vosges a pu être mis en place grâce à l'implication des familles dans des actions d'autofinancement.
<b>Séjour été</b>	15 enfants de 6 à 11 ans	6 jours du 8 au 13 juillet	Ce séjour sur la côte d'Opale a pu être mis en place grâce à l'implication des familles dans des actions d'autofinancement
<b>Quelques notes de musique</b>	8 enfants sur les séances du mercredi après-midi 25 enfants sur la semaine des vacances de la Toussaint	Stage de 6 jours Du 2 octobre au 19 décembre 2019 (hors période vacances scolaires) de 14h00 à 16h00 Une semaine lors des vacances d'automne	L'équipe d'animation propose aux enfants des activités autour du développement durable, et l'environnement. • De l'éveil musical et sensoriel • Expérimenter, vivre la musique, et explorer le monde sonore. • Découvrir des drôles de bidules sonores échappés d'une cuisine ou d'un atelier de bricolage avec de la récupération. • Improvisation, création d'un spectacle de Noël imaginaire.



## ANALYSES

### L'ÉQUIPE D'ANIMATION

#### LES MOUVEMENTS

##### Les départs :

Matéo SEPULVEDA  
Malissa AIDOU  
Cynthia BEDJA

##### Les arrivées :

Matéo SEPULVEDA  
Arthur ZAMBAUX  
Marie-Hélène DEHOVE

#### L'ÉQUIPE FIN 2019

GUGLIELMETTI Mélinda | 25 h/semaine | Responsable  
THOMAS Sylvie | 26h/semaine | Adjointe  
DEHOVE Marie-Hélène | 27h/semaine | Animatrice  
MARTOS Léa | 24 heures semaine | Animatrice  
COPIE Elodie | 24heures semaine | Animatrice  
ZAMBAUX Arthur | 26 heures semaine | Animateur

#### LES ACCUEILS

Stage de découverte Classe 3ème : 3  
BAFA Stagiaire : 1

#### LES FORMATIONS

Formation Clas  
Formation BAFA Base  
Formation BAFA Base  
Formation sur le Handicap avec « On dit Cap »



### NOS ALLIANCES

#### PARTENAIRES

Les enseignants  
La fanfare de Vivier-au-Court  
La municipalité  
La police municipale  
CAF  
DDCSPP

#### PRESTATAIRES

Ste EUREST	Autocars Meunier
Piscine de Sedan	APSCA
Patinoire de Charleville	Elfy Park
Marc BOEGNER « Bric à couac »	Lac de Douzy
Camping l'été indien	Lac des Vieilles Forges
Au cœur des champs	Parc de l'aillette
Château du Faucon	Azureva

#### BÉNÉVOLES

Les 13 familles impliquées sur le séjour d'été  
Les 12 familles impliquées sur le séjour ski

## RETOUR SUR ...

### QU'EST CE QUE ÇA PRODUIT ?

- Effectif en hausse sur l'accueil de loisirs du mercredi
- Un partenariat renforcé avec l'équipe d'enseignants
- Investissement important des familles lors des actions mises en place d'autofinancement
- Bonne relation avec les familles, et les partenaires
- Effectif stable sur l'accueil post et périscolaire
- Fréquentation régulière des enfants sur l'accompagnement à la scolarité
- Grande flexibilité pour les inscriptions ou les désistements sur les temps périscolaire, et sur les accueils de loisirs du mercredi



- Manque de bénévoles pour renforcer l'équipe
- Baisse du personnel
- Remplacement en interne suite aux arrêts maladies ou du personnel en formation
- Beaucoup de familles qui ont déménagé, ce qui réduit les effectifs de l'accompagnement à la scolarité
- Des salles trop bruyantes
- Des salles pas agréables suite à la vétusté des locaux
- Effectif en baisse sur les accueils de loisirs des petites vacances

### ET DEMAIN ?

- Intégrer les familles dans nos différents accueils
- Mettre en place un séjour enfants/familles avec le secteur Adultes Familles
- Organiser des actions hors de nos locaux
- Aller à la rencontre du public pour expliquer nos accueils, nos projets, pour communiquer, pour échanger...
- Former toutes les équipes pour les méthodes d'accueil, des nouvelles activités, le comportement à adapter pour les enfants porteurs de handicap, ...



## MODALITÉS DE MISE EN OEUVRE

### JEUNESSE

<b>Accompagne- ment scolaire collégiens</b>	21 participants 93 séances	Les mardis, jeudis, vendredis de 17h à 19h00	Accompagnement dans les devoirs, outils de travail, méthodologie d'organisation, débats thématiques
<b>Accompagne- ment scolaire lycéens</b>	6 participants 25 séances	Les samedis de 9h à 12h	Accompagnement dans les devoirs, outils de travail, méthodologie d'organisation
<b>Atelier bois</b>	16 participants 15 séances	Les mercredis et samedis de 14h à 18h	Restauration du jardin du livre et confection de salon pour le jardin avec des matériaux de récupération
<b>Allez les filles</b>	10 participants 21 séances jusqu'en juin	Les samedis de 10h30 à 12h	Ateliers de musculation et de renforcement musculaire tous les samedis avec des temps de rencontre avec des professionnels de santé mais aussi des sportifs pour travailler autour de l'émancipation de la femme
<b>Projet cuisine</b>	15 participants 15 séances	Les mercredis de 14h à 18h	Orientés autour des solidarités : confection de repas pour les gilets jaunes, SDF, personnes isolées, résidents du foyer AFTAR, résidents de l'EPADH de Donchery.
<b>Festival de la soupe</b>	10 jeunes au festival de soupe 6 équipes présentes	Samedi 16 novembre	Confection d'une soupe et sa mise en valeur
<b>Resto Éphémère</b>	21 jeunes sur une semaine d'avril 80 convives	vacances d'avril soit 5 jours	Quatrième édition du Resto éphémère : les jeunes ont confectionné le repas. Ils ont réfléchi, préparé la mise en place et élaboré le thème.
<b>Vacances scolaires</b>	34 participants 5 semaines	février (2), juillet (3)	Activités diverses : sport, culture, santé, cuisine et inter- générationnel



## ACTIVITÉS

<b>Carnaval</b>	18 participants 11 séances	Les mercredis de 14h à 8h	Confection des poupées du Carnaval
<b>Environnement</b>	23 participants 24 séances	Les mercredis et samedis de 14h à 18h	Nettoyage d'un bois à la vallée chausson dans le but d'y construire un parcours pieds-nus. Confection d'un second parcours pieds-nus pour l'EPADH de Donchery. Participation au séjour environnement
<b>Séjour Environnement</b>	19 participants	8 au 20 Juillet	Participation à un chantier environnement à La Faute-sur-Mer : nettoyage de plages et de dunes, protection de la faune et de la flore.
<b>Animation en rue</b>	50 jeunes rencontrés en rue : 29 inscriptions, 18 ont intégré des projets des projets passerelles, 6 ont été orientés vers des associations sportives,	Les vendredis et samedis. arrêt en juin au départ de l'animateur	Malgré le départ de l'animateur en juin, 29 jeunes se sont structurés sur le secteur Jeunesse et 18 sur le sec- teur Enfance via les projets passerelle. Le recrutement d'un nouvel anima- teur a été opéré pour une prise de poste en janvier 2020.
<b>Projet Europe</b>	12 participants 15 séances  Séjours courts aux Pays Bas en juin et en Allemagne en octobre	Les samedis de 14h à 18h	En partenariat avec les centres sociaux de la Ronde Couture, de la Houillère, de Revin et de Bogny/Meuse, 50 jeunes se sont rencontrés en soirée ou durant les vacances pour travailler autour de l'Europe et mettre en place 2 séjours
<b>Ateliers : Danse, cirque</b>	Danse : 7 participants 1 semaine en octobre  Cirque : 23 jeunes 16 préadolescents	22 au 26 octobre  28 au 31 octobre	Initiation de danse et art martial en partenariat avec le Pôle Danse des Ardenne dont une représentation.  Initiation aux arts du cirque en partenariat avec l'APSCA dont une représentation.

# ANALYSES

## L'ÉQUIPE D'ANIMATION

### LES MOUVEMENTS

#### Les départs :

Filigie DIAOULA  
Samuel DA SILVA  
Mickael PAHON

#### Les arrivées :

Mickael PAHON

### L'ÉQUIPE FIN 2019

Nathalie PAYON | 35h/semaine | Responsable  
Séverine DENDAL | 30h/semaine | Animatrice

### LES FORMATIONS

UC BAFD | 40h à l'année

### LES ACCUEILS

Stagiaires et immersions : 1  
Services civiques : 0

## NOS ALLIANCES

### PARTENAIRES

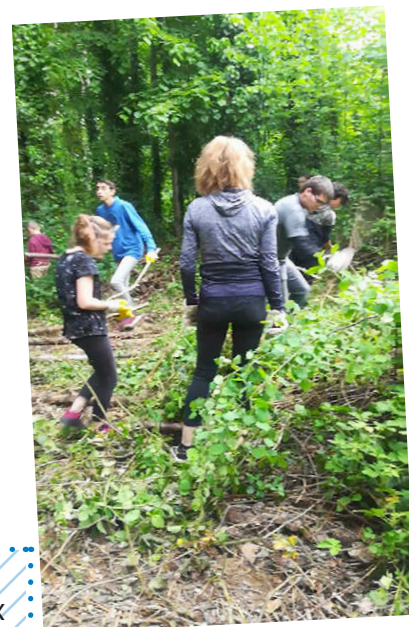
- La commune de Vivier au Court
- La DDCSP
- Le collège Pasteur
- Le foyer RESIDEIS
- Le Conseil Départemental
- Le Sivom
- La piscine de Sedan
- La Mjc calonne
- L'association de pêche Nouvion/Meuse
- Pôle Danse des Ardennes
- Adhe-tech
- Centres sociaux
- Association Pierre Bayle
- Associations locales
- EPHAD de Donchery

### BÉNÉVOLES

3 adultes de la commune  
Les familles

### PRESTATAIRES

- **Accueils de Loisirs** : nombreux prestataires pour nos activités comme le bowling, Waligator ...
- **Chantier environnement** : Mairie de la Faute-sur-Mer
- **Projet cirque** : APSCA.
- **«Allez les filles»** : Elite Fitness

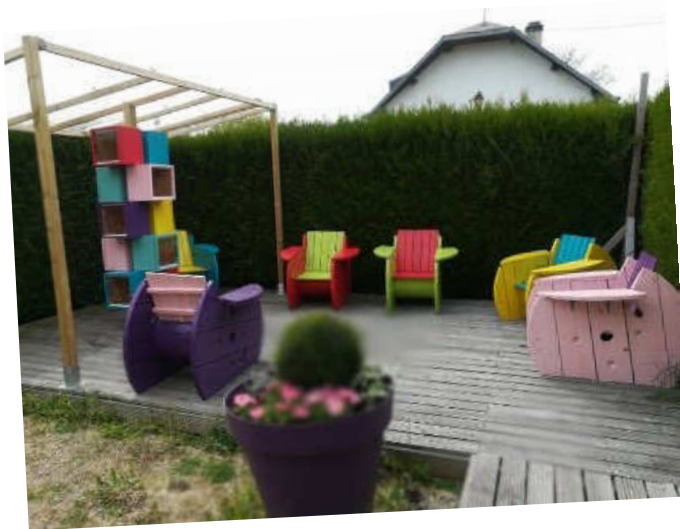


# RETOUR SUR ...

## QU'EST CE QUE ÇA PRODUIT ?

- 89 jeunes inscrits sur le secteur jeunes dont seulement 1 jeune inscrit sur la sortie à Waligator
- 80 jeunes sont inscrits sur des projets à long terme
- 50 jeunes rencontrés en rue, prise de contact, installation d'une confiance qui entraîne une structuration de 29 jeunes

- Une équipe diminuée
- Un manque de formation
- Manque de locaux fixes pour les jeunes
- Manque de bénévoles
- Des partenariats non conventionnés



## ET DEMAIN ?

- Finaliser les projets en cours
- Maintenir le nombre de projets
- Renforcer l'équipe d'animation et remettre en place la présence en rue
- Conventionner des partenariats
- Développer l'accompagnement à des publics 17 à 25 ans

## MODALITÉS DE MISE EN OEUVRE

### ADULTES ET FAMILLES

<b>Seniors en action</b>	96 participations 105 séances	<ul style="list-style-type: none"> <li>• Couture une fois par semaine</li> <li>• Activités jeux et bricolage</li> <li>• Animations inter-secteurs : petites et grandes vacances</li> <li>• Bourse aux jouets une fois/an</li> <li>• Ateliers cuisine</li> <li>• Ateliers informatique</li> <li>• Sorties de loisirs</li> <li>• Repas de Noël / goûters</li> </ul>	Lutte contre l'isolement ; Créer du lien intergénérationnel ; Développer l'entraide ; Aborder des questions de santé ; Développer des activités créatives.
<b>Autonomie et citoyenneté au quotidien (Ateliers Socio Linguistiques)</b>	55 séances 209 participation Soit 6 participants en moyenne par séance	<p>De janvier à juin : le jeudi de 14h00 à 16h00</p> <p>De septembre à décembre : le vendredi de 14h00 à 16h00</p>	Apprentissage de la langue française. Amélioration de la compréhension orale. Participation aux manifestations culturelles et citoyennes.
<b>Le groupe Femmes</b>	6 adultes 7 séances	Suivant les demandes et les besoins	Accompagnement d'un groupe de femmes dans l'élaboration d'un projet qu'elles ont choisi : permettre la mise en place d'une sortie de loisir accessible au plus grand nombre.
<b>Accompagnement et médiation culturelle : Ciné-club, sorties</b>	5 séances 53 participations Soit 9 participants, en moyenne, par séance	<p>CNAC • Charleville • 21 mars</p> <p>Ciné-Famille • Charleville • 20 oct.</p> <p>Sortie spectacle • Vrine-aux-Bois • 26 nov.</p> <p>Cinéma • Charleville • 13 déc.</p>	<ul style="list-style-type: none"> <li>• Susciter la curiosité, l'ouverture et diversifier les références culturelles</li> <li>• Rendre et faciliter l'accès à la culture pour les publics les plus éloignés de l'offre existante</li> <li>• Permettre d'échanger son point de vu dans un climat d'écoute</li> </ul>

## ADULTES ET FAMILLES

### ACTIVITÉS

<b>Santé et le Bien-être sous toutes ses formes</b>	60 participants 40 élèves 4 séances	fev.mars : écoles fev. : projet DIY oct. : Cancer du sein 3 déc. : Bilan de santé	- opération petit-déjeuner et confection de savon dans les écoles, - projet DIY, zéro déchet, demi-journée de sensibilisation - bilan de santé, Octobre Rose
<b>Jardins Partagés</b>	65 participations 3 participants en moyenne 25 séances	Tous les mercredis après-midi de mars à octobre	Entretien et plantation ; Liens intergénérationnels ; Partage de savoir-faire ; Animations extérieures (fête au jardin, repas, ateliers créatifs, barbecue, LAEP....)
<b>Le Lieu Parents-Enfants</b>	12 enfants de 0 à 3 ans 7 enfants de 3 à 6 ans 9 parents 112 séances	<b>lundi</b> 13h30- 16h30 <b>mercredi</b> 8h30- 12h00 <b>vendredi</b> 8h30-12h00	Accueil, accompagnement, échanges (éducation, santé, alimentation ...), vivre ensemble, préparation à la scolarité, renforcement des compétences parentales...
<b>Hors les murs</b>	45 participants 15 séances	Marchés les mardis matin «Germaine» 9 jours pendant 3 semaines.	Créer du lien ; Être identifié et reconnu ; Faciliter les rencontres ; Développer l'entraide ; Recueillir la parole et les besoins des habitants
<b>Un fil contre le racisme</b>	9 adultes 50 personnes (adultes et enfants) à la représentation 8 séances	Nov. à déc. Représentation le 21 décembre	Travail avec la Cie «Pipistrelle» autour des discriminations avec des marionnettes d'ombre (création, manipulation, jeu corporel)



# ANALYSES

## L'ÉQUIPE D'ANIMATION

### L'ÉQUIPE FIN 2019

Maud GOURDIN | 35H/semaine | Responsable  
Cynthia BEDJA | 9H/semaine | Animatrice | Accueillante LAEP

### LES FORMATIONS

Evaluation action promotion de la santé IREPS  
Conférence « l'attachement et ses troubles » CRIAVS  
Colloque rapport à l'écrit et accès à la culture INITIALE  
Rencontre territorial des médiateurs en contrat Adultes-Relais

### MOUVEMENTS

#### Les départs :

Alain PRIGNON  
Marie-Hélène DEHOVE

#### Les arrivées :

Maud GOURDIN  
Cynthia BEDJA

## NOS ALLIANCES

### PARTENAIRES

CAF des Ardennes (Travailleur social)  
Résidence Sociale VAC  
Assistants Sociaux de la MIDS Villers-Semeuse (Conseil Départemental)  
Commune de VAC  
Ecole maternelle et élémentaire  
La SAC 08 (Société Ardennoise de Cancérologie)  
Le service culturel du SIVOM  
L'Avenir de Vivier-au-Court  
Club de l'Âge d'Or  
Initiales (festival de l'écrit)  
Association ECO  
Centres Sociaux  
Résidence les Jardins

### PRESTATAIRES

Muriel Ricard (psychologue)  
Cie «Les Pipistrelles»

### BÉNÉVOLES

Andrée LEBON (couture)  
Marie-Claire PAUL (Multimédia)  
Jean-Yves HILTENBRAND (jardin partagé, ciné-club, atelier de sociolinguistique)  
Parfait ALOTU (manifestations)  
Groupe Femmes (manifestations)

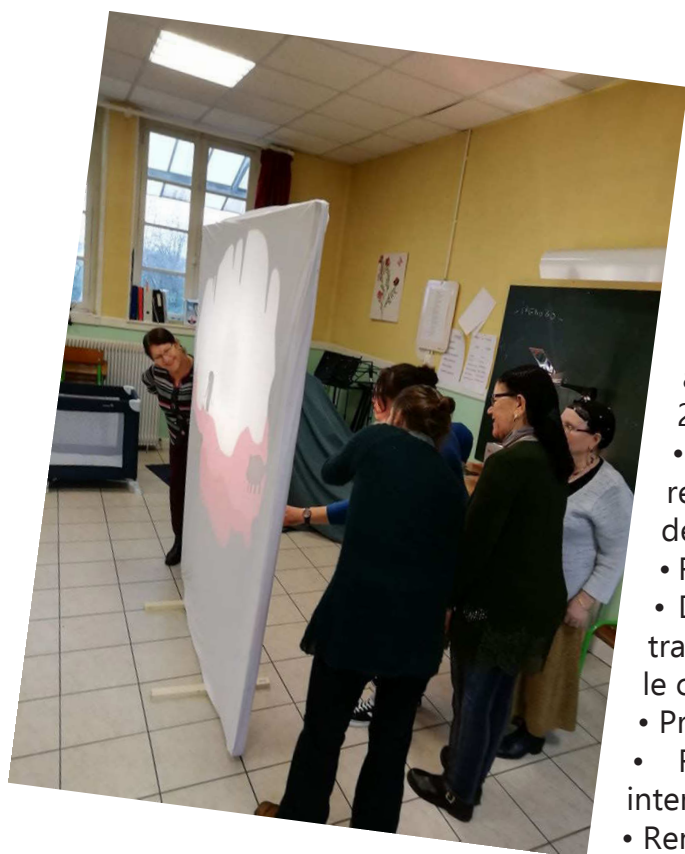


### RETOUR SUR ...

#### QU'EST CE QUE ÇA PRODUIT ?

- Création de liens entre les différents publics et les secteurs de l'ESCVH
- Investissement des habitants sur les actions et les événements
- Travail en lien direct avec l'Education Nationale sur la Semaine Bien-être et sur le lien avec les familles
- Engagement d'adhérents, en temps bénévole, pour renforcer l'équipe Adultes-Familles
- Des animations ont été maintenues, et d'autres ont été développées, grâce à l'engagement de l'animatrice

- Absence longue du responsable du secteur Adultes-Familles, équipe réduite
- Effet du toujours les mêmes, difficultés à renouveler les groupes
- Manque de salles, permettant le développement du secteur Adultes-Familles
- Le réseau partenarial qui s'est un peu essoufflé en l'absence de responsable



#### ET DEMAIN ?

Le secteur Adultes-Familles va continuer de développer des actions en direction des habitants, des actions répondant à un besoin identifié. Il est important que nos actions répondent également aux axes stratégiques identifiés dans le projet social 2018-2021.

- Développer les actions hors les murs, aller à la rencontre des habitants et faire connaître l'ensemble de nos missions.
- Renforcer les partenariats existants et les développer.
- Développer les actions en lien avec la parentalité à travers les ateliers parents-enfants, les séjours familles, le café des parents....
- Proposer un séjour seniors
- Renforcer les liens, les actions intersecteurs, interculturelles, inter générationnelles et associatifs
- Renforcer l'équipe du secteur Adultes-Familles

# MAISON DE SERVICES AU PUBLIC

## ACCOMPAGNER LES PERSONNES DANS LEURS DÉMARCHES

DEPUIS PLUSIEURS ANNÉES, IL ÉTAIT PROPOSÉ DES « ACCUEILS DE PROXIMITÉ » AU SEIN DE NOS LOCAUX. LE CONSTAT EFFECTUÉ, HORMIS L'AUGMENTATION DES DEMANDES DES PERSONNES DE PLUS DE 60 ANS, ÉTAIT L'INQUIÉTUDE GÉNÉRÉE PAR LA DÉMATÉRIALISATION DES DOSSIERS ADMINISTRATIFS, LE NON ÉQUIPEMENT INFORMATIQUE ET LA NON COMPRÉHENSION DES DOCUMENTS ADMINISTRATIFS.

CELA NOUS A AMENÉ À DÉVELOPPER UNE MAISON DE SERVICES AU PUBLIC POUR RÉPONDRE AUX BESOINS DES CITOYENS ÉLOIGNÉS DES OPÉRATEURS PUBLICS.

LE BUT ÉTANT QUE LA POPULATION SOIT ACCOMPAGNÉE À ÊTRE PLUS AUTONOME DANS SES DÉMARCHES DE LA VIE QUOTIDIENNE : PRESTATIONS SOCIALES OU D'ACCÈS À L'EMPLOI, TRANSPORTS, ÉNERGIE, RETRAITE... PAR UNE ANIMATRICE FORMÉE, ACTRICE D'UN RÉSEAU ET CONNAISSANT L'ENSEMBLE DES ACTEURS POTENTIELS.

L'ESPACE SOCIAL ET CULTUREL VICTOR HUGO A OBTENU LA LABELLISATION MAISON DE SERVICES AU PUBLIC EN AVRIL 2018.

## L'ACTIVITÉ

### QUELQUES CHIFFRES

- 369 visites dont 78 nouvelles
- 641 actes réalisés
- 637 demandes résolues

Accueil, information, orientation 38%

Mise en relation 23%

Aide à l'utilisation des services et outils numériques 16%

Accompagnement aux démarches administratives 13%

### LES PUBLICS

Toute personne, adhérente ou non à l'association, peut solliciter la MSAP pour obtenir : information, soutien, aide ou accompagnement dans ses démarches administratives de la vie courante.

### L'ÉQUIPE

Amandine COTTART

1 stagiaire BTS (4sem.)

## NOS ALLIANCES

### PARTENAIRES

Institutionnels :

- CARSAT
- CPAM
- CAF
- DGFIP
- Maisons de solidarités
- MDPH

Opérationnels :

- Mairie et CCAS de Vivier-au-Court
- CPAM
- Mairie d'Issancourt et Rumel
- Secours Populaire
- Restaurants du Coeur
- Résidence les Jardins

### L'ACCUEIL EN STRUCTURE

Lundi : 13h00 – 16h00

Mardi : 09h00/12h00 – 13h00/18h00

Mercredi : 09h00/12h00 – 13h00/16h00

Jeudi : 13h00/16h00

Vendredi : 09h00/13h00

1er et 3ème mardi matin du mois  
permanence à la Mairie d'Issancourt et Rumel

### FINANCEURS

L'Etat

Conseil Départemental



## RETOUR SUR ...

### QU'EST CE QUE ÇA PRODUIT ?

#### Développement

- Fréquentation en hausse avec toujours des demandes de plus en plus variées

#### Confiance

- Les usagers reviennent et cela permet le traitement de dossier plus délicats et personnels.
- Les usagers sont plus enclins à créer des comptes en ligne, des adresses mails ...

#### Actions collectives

- Les ateliers informatique. Les lundis matin de 09h30 à 11h00 hors vacances.
- Les « Cafés bavette ». Chaque 1er vendredi du mois de 13h30 à 15h30. 38 participants de juillet à décembre.

#### Réseau seniors

Permettre un regard croisé entre partenaires sur la question des seniors et travailler ensemble sur des buts et actions communes.



#### Public allophone

- Comment leur permettre d'accéder à un même accueil et un même accès au droit qu'aux francophones ?

#### «Publicité»

- S'interroger sur une nouvelle manière de communiquer au vu du peu de retour des plaquettes distribuées.

#### Actions communes

- Relancer un travail de proximité entre la MSAP et le secteur Adultes Familles. Hors les murs avec « Germaine », le bureau mobile de la Fédération des centres sociaux, afin de promouvoir son action et rencontrer la population silencieuse. 3 demi-journées par semaine du 14 au 31 octobre 2019.



### ET DEMAIN ?

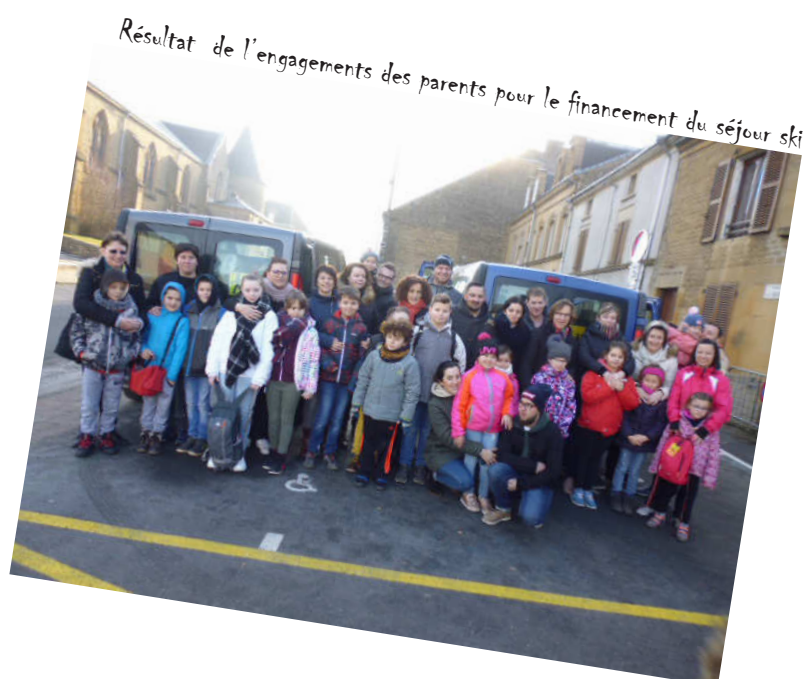
#### VERS UNE LABELLISATION FRANCE SERVICE

- Modification des horaires pour permettre à tous d'accéder aux services de la MSAP
- Evaluation qualitative par les usagers car votre avis est important
- Création page Facebook pour communiquer plus largement
- Recrutement d'une animatrice supplémentaire afin de garantir une continuité de service

# ANIMATIONS & DÉVELOPPEMENT LOCAL

L'ESPACE SOCIAL ET CULTUREL VICTOR HUGO EST UN ÉQUIPEMENT DE PROXIMITÉ QUI A DANS L'UNE DE SES MISSIONS D'ANIMER LE TERRITOIRE OÙ IL EST IMPLANTÉ. SON PROJET SOCIAL DÉFINIT AUSSI L'ACCÈS ET L'ANIMATION DE LA CULTURE, CES TEMPS D'ANIMATION SONT AINSI UN DES OUTILS ET DES MOYENS DE TRAVAILLER ENSEMBLE AVEC LES HABITANTS SUR DES PROJETS COMMUNS.

C'EST POURQUOI, EN 2019, L'ESPACE SOCIAL ET CULTUREL S'EST INVESTI POUR PERMETTRE À DES FAMILLES DE S'INVESTIR DANS LA RECHERCHE DE FINANCEMENTS ET LA RÉALISATION DE PROJETS À DESTINATION DE LEURS ENFANTS.







**escvh.fr**



**Espace Victor Hugo**

Espace Social et Culturel | 42 rue René Gourverneur  
08440 Vivier-au-Court | 03.24.52.74.43 | [espace.victorhugo@escvh.fr](mailto:espace.victorhugo@escvh.fr)